

бюджетное дошкольное образовательное учреждение города Омска
«Детский сад № 112»

(БДОУ г. Омска «Детский сад № 112»)

СОГЛАСОВАНО

Педагогическим советом
БДОУ г. Омска
«Детский сад № 112»
(протокол от 29.03.2023 г. № 4)

УТВЕРЖДАЮ

Заведующий БДОУ г. Омска
« Детский сад № 112»
И.В. Земерова
13.04.2023 г.

Отчет о результатах самообследования
бюджетного дошкольного образовательного учреждения г. Омска
«Детский сад № 112» за 2022 год

Общие сведения об образовательной организации

Наименование образовательной организации	бюджетное дошкольное образовательное учреждение г. Омска «Детский сад № 112» (БДОУ г. Омска «Детский сад № 112»)
Руководитель	Ирина Викторовна Земерова
Адрес организации	644036, г. Омск, ул. 4 Самарская, 47 (здание № 1) ул. Мельничная, 87А (здание № 2)
Телефон, факс	(3812)55-90-84, (3812) 90-21-23
Адрес электронной почты	ds112@bdou.omskportal.ru
Учредитель	департамент образования Администрации города Омска
Дата создания	Здание № 1 – 1957 г., здание № 2 - 2015 г.
Лицензия	Лицензии на образовательную деятельность регистрационный № 381-п от 20 февраля 2012 года серия А № 0001567, срок действия: бессрочно. Приложение № 1 к лицензии на образовательную деятельность от 20 февраля 2012г. № 381 - п серия 55 ПОИ № 0003988

Бюджетное дошкольное образовательное учреждение города Омска «Детский сад № 112» (далее Детский сад) расположено в жилом районе города вдали от производящих предприятий и торговых мест. Здание № 1 Детского сада построено по типовому проекту. Проектная наполняемость на 90 мест. Общая площадь здания 733 кв. м, из них площадь помещений, используемых непосредственно для нужд образовательного процесса 617 кв.м.

Здание № 2 построено по типовому проекту. Проектная наполняемость на 310 мест. Общая площадь здания 4560,9 кв. м., из них площадь помещений, используемых непосредственно для нужд образовательного процесса 3370 кв.

Цель деятельности Детского сада – осуществление образовательной деятельности по реализации образовательных программ дошкольного образования.

Предметом деятельности Детского сада является формирование общей культуры, развитие физических, интеллектуальных, нравственных, эстетических и личностных качеств, формирование предпосылок учебной деятельности, сохранение и укрепление здоровья воспитанников.

Режим работы Детского сада:

Рабочая неделя – пятидневная, с понедельника по пятницу.

Длительность пребывания детей в группах – 12 часов.

Режим работы групп – с 07:00 до 19:00.

АНАЛИТИЧЕСКАЯ ЧАСТЬ

I. Оценка образовательной деятельности

Образовательная деятельность в Детском саду организована в соответствии с Федеральным законом от 29.12.2012 № 273–ФЗ «Об образовании в Российской Федерации», ФГОС дошкольного образования. С 01.01.2021 года Детский сад функционирует в соответствии с требованиями СП 2.4.3648-20 «Санитарно – эпидемиологические требования к организации воспитания и обучения, отдыха и оздоровления детей и молодежи», а с 01.03.2021 года - дополнительно с требованиями СанПиН 1.2.3685-21 "Гигиенические нормативы и требования к обеспечению безопасности и (или) безвредности для человека факторов среды обитания».

Образовательная деятельность ведется на основании утвержденной основной образовательной программы дошкольного образования, которая составлена в соответствии с ФГОС дошкольного образования, санитарно – эпидемиологическими правилами и нормативами, на основе примерной образовательной программы дошкольного образования «От рождения до школы» под редакцией Н.Е. Вераксы, Т.С. Комаровой, Э.М. Дорофеевой. Часть, формируемая участниками образовательных отношений, построена с учетом реализации программ:

1. Парциальной программы «Омское ПриИртышье», разработанной Омским Институтом развития образования Омской области;

2. Парциальной образовательной программы дошкольного образования для детей 5–7 лет по «Экономическому воспитанию дошкольников: формирование предпосылок финансовой грамотности» Банк России. Министерство образования и науки РФ;

3. Парциальной программы С.Н. Николаевой «Юный эколог»;

4. Парциальной программы Авдеевой Н.Н., Стеркиной О.Л., Стеркина Р.Б., «Основы безопасности детей дошкольного возраста»;

5. Парциальной программы Князевой О.Л., Маханевой М.Д. «Приобщение детей к истокам русской народной культуры».

При разработке рабочей программы воспитания был проведен анализ существующего уклада детского сада № 112 по следующим элементам: ценности, правила, нормы, традиции, система отношений в разных общностях, характер воспитательных процессов и предметно-пространственная среда. Результаты анализа показали реальную картину существующего уклада. Так, например, при формировании современной модели уклада необходимо в элементе «ценности» изменить установку родителей (законных представителей) на то, что развитие творческих способностей ребенка возможно только в индивидуальной работе. В элементе «РППС» обратить внимание на создание пространства культивирования традиционных детских игр.

Детский сад посещают 646 воспитанников в возрасте от 2 до 7 лет. В Детском саду сформировано 22 группы общеразвивающей направленности. Из них:

4 группы с 2 - 3 лет – 102 воспитанника

4 группы с 3 – 4 лет – 129 воспитанников

5 групп с 4 – 5 лет – 156 воспитанников

5 групп с 5 – 6 лет – 150 воспитанников

4 группы с 6 – 7 лет – 109 воспитанников

Со 2 июля 2022 года стало возможным проводить массовые мероприятия со смешанными коллективами даже в закрытых помещениях, отменили групповую изоляцию. Также стало необязательно дезинфицировать музыкальный или спортивный зал в конце рабочего дня, игрушки и другое оборудование. Персонал смог работать без масок.

Снятие антиковидных ограничений позволило наблюдать динамику улучшения образовательных достижений воспитанников. Дети стали активнее демонстрировать познавательную активность в деятельности, участвовать в межгрупповых мероприятиях, спокойнее вести на прогулках.

ВОСПИТАТЕЛЬНАЯ РАБОТА

С 01.09.2022 года Детский сад реализует рабочую программу воспитания и календарный план воспитательной работы, которые являются частью основной образовательной программы дошкольного образования. За 1,5 года реализации программы воспитания родители выражают удовлетворенность воспитательным процессом в Детском саду, что отразилось на результатах анкетирования, проведенного 21.12.2022 года. Вместе с тем, родители высказали пожелания по введению мероприятий в календарный план воспитательной работы Детского сада, например, проводить осенние и зимние спортивные мероприятия на открытом воздухе совместно с родителями. Предложения

будут рассмотрены и при наличии возможностей детского сада включены в календарный план воспитательной работы на второе полугодие 2023года.

В 2022 году педагоги и их воспитанники совместно с родителями приняли участие в следующих мероприятиях:

Организованные райкомом профсоюзов КАО: окружной танцевальный конкурс «Весенняя карусель», творческие конкурсы «Весеннее вдохновение» и «Литературный ковчег», спортивные соревнования среди сотрудников образовательных учреждений «Профсоюзная зарядка», «Дарц», «Стрельба», «Турнир по шашкам».

Муниципальные конкурсы: «Омская Журавушка» памяти народной артистки Л. Полищук, «Рождественская открытка», «Безопасность глазами детей», «Театральная весна», «Юный исследователь», «Зажги свою звезду», «Наука 0+», «Космические дали 22», «Первенство по плаванию», «Кукла в национальной одежде», «Нужным быть кому-то в трудную минуту», «Пасхальные напевы», «Дорога безопасности», «Лего - БУМ».

Фестивали: «Гуляния на Троицу», «Я помню! Я горжусь», «Во имя мира на земле», «Рождественское чудо», «Рождественские встречи».

Проекты: «Мы правнуки твои, Победа!», «Русские народные промыслы», «Мастерская Деда Мороза», «Птичья гавань», «Домик для птиц 2022»

Акции: «Трудовой десант», «Окно ко Дню Победы», « Вместе с папой в детский сад».

Всероссийские конкурсы: «Крылья», «Рождественская сказка», «Веселый светофор», «Зимние забавы», «Безопасное лето», «Поделкин», «Путешествуй с пони», «Семейная мастерская», «Солнечный круг», «Рождественская сказка», конкурс детских рисунков «Любимый мультгерой»

Онлайн – конкурсы: «Галерея Пушкинских героев», «Зимние забавы», «По страницам красной книги», «Мы живем в России», «Подарок защитнику Отечества», «Наше лето 2022», «Подарок маме», «Праздник памяти и славы», «Чудесные скорлупки», «Перелетные птицы», «Палитра красок», «Мастерим с папой, рукодельничаем с мамой», «Под флагом Родины», «Стихи Победы»

Администрация и педагоги детского сада подготовили и провели на городском уровне дистанционные мероприятия для воспитанников города Омска:

Онлайн - конкурс «ЭКОмода», мастер- класс «Рисование на зип - пакетах».

Творческие конкурсы: «Подарок маме. Пластилинография», «Фольгопластика. Изготовление цветка», «Подарок для Деда Мороза». Флешмоб «Малыши против гриппа»

Администрация и педагоги ДОУ для своих воспитанников совместно с родителями подготовили и провели следующие мероприятия:

Конкурсы: «Северный полюс и его обитатели», «Центр речевого развития»

Акции «Берегите елочку», «Снежок дружбы», «От сердца к сердцу»

Экологический квест «Знатоки природы»

Выставки детских работ «Новогодний пряник», «Новогодний переполох», «Дары осени»

Фольклорно - музыкальный праздник « Весна - красна. День Земли»

Чтобы выбрать стратегию воспитательной работы, в 2022 году проводился анализ состава семей воспитанников.

Характеристика семей по составу

Состав семьи	Количество семей	Процент от общего количества семей воспитанников
Полная	568	88 %
Неполная с матерью	69	10,7 %

Неполная с отцом	6	0,9 %
Оформлено опекунов	3	0,4%

Характеристика семей по количеству детей в семье

Количество детей в семье	Количество семей	Процент от общего количества семей воспитанников
Один ребенок	151	23 %
Два ребенка	339	52 %
Три ребенка и более	156	25 %

Воспитательная работа строится с учетом индивидуальных особенностей детей, с использованием разнообразных форм и методов, в тесной взаимосвязи воспитателей, специалистов и родителей. Детям из неполных семей уделяется большее внимание в первые месяцы после зачисления в Детский сад.

II. Оценка системы управления организацией

Управление Детским садом осуществляется в соответствии с действующим законодательством и уставом Детского сада.

Управление Детским садом строится на принципах единоличия и коллегиальности. Коллегиальными органами управления являются: родительский комитет, педагогический совет, общее собрание работников. Единоличным исполнительным органом является руководитель – заведующий.

Органы управления, действующие в Детском саду

Наименование органа	Функции
Заведующий	Контролирует работу и обеспечивает эффективное взаимодействие структурных подразделений организации, утверждает штатное расписание, отчетные документы организации, осуществляет общее руководство Детским садом
Педагогический совет	Осуществляет текущее руководство образовательной деятельностью Детского сада, в том числе рассматривает вопросы: <ol style="list-style-type: none"> 1) разработка и принятие образовательной программы дошкольного образования Учреждения, в соответствии с законодательством; 2) разработка и принятие локальных актов в пределах компетенции, определенной законодательством; 3) организация работы по повышению квалификации педагогических работников Учреждения, развитию их творческих инициатив; 4) определение направлений педагогической и опытно-экспериментальной деятельности в Учреждении; 5) определение основных направлений педагогической деятельности; 6) обсуждение вопросов развития, воспитания и образования

	<p>воспитанников;</p> <p>7) обобщение и распространение передового педагогического опыта;</p> <p>8) организация платных дополнительных образовательных услуг;</p> <p>9) выдвижение кандидатур педагогических и других работников к различным видам наградений;</p> <p>10) осуществление иной деятельности в пределах своей компетенции, определенной законодательством РФ.</p>
<p>Общее собрание работников</p>	<p>Реализует право работников участвовать в управлении образовательной организацией, в том числе:</p> <p>1) разработка и принятие Устава Учреждения, изменений и дополнений, вносимых в него;</p> <p>2) заслушивание отчета заведующего Учреждением о выполнении основных Уставных задач Учреждения;</p> <p>3) разработка и принятие локальных актов в соответствии с компетенцией, определенной законодательством;</p> <p>4) избрание комиссии по охране труда и обеспечению безопасности жизнедеятельности работников и воспитанников в Учреждении;</p> <p>5) организация работы в Учреждении по соблюдению законодательства по охране труда, предупреждению травматизма, несчастных случаев среди работников и воспитанников;</p> <p>6) заслушивание:</p> <ul style="list-style-type: none"> - актов выполнения соглашений по охране труда, - результатов работы комиссий по охране труда, административно-общественного контроля; <p>7) осуществление иной деятельности в пределах своей компетенции, определенной действующим законодательством.</p> <p>Общее собрание работников считается правомочным, если на нем присутствует более половины списочного состава работников Учреждения. Решения принимаются открытым голосованием, большинством голосов членов. Решения оформляются протоколами, которые хранятся в Учреждении. Общее собрание работников проводится не реже двух раз в год.</p>
<p>Родительский комитет</p>	<p>Родительский комитет является независимой, некоммерческой, неприбыльной организацией родительской общественности Учреждения. Родительский комитет Учреждения избирается из числа председателей родительских комитетов всех возрастных групп. Выборы членов родительского комитета производятся ежегодно. Состав родительского комитета утверждается общим родительским собранием.</p> <p>Рассматривает вопросы:</p> <p>1) внесение предложений по организации работы педагогического, медицинского, учебно-вспомогательного и обслуживающего персонала Учреждения;</p> <p>2) разработка локальных актов в пределах компетенции, определенной законодательством;</p> <p>3) заслушивание заведующего по состоянию и перспективам</p>

	<p>работы Учреждения;</p> <p>4) пропагандирование опыта семейного воспитания;</p> <p>5) обращение в общественные и административные органы за помощью в решении проблем Учреждения;</p> <p>6) присутствие на педагогических совещаниях и конференциях по дошкольному образованию;</p> <p>7) внесение предложений по привлечению добровольных пожертвований на развитие Учреждения;</p> <p>8) защита всеми законными способами и средствами законных прав и интересов всех участников образовательного процесса;</p> <p>9) осуществление иной деятельности в пределах своей компетенции, определённой законодательством.</p> <p>Решения родительского комитета принимаются открытым голосованием при наличии более половины его членов, являются рекомендательными для родителей (законных представителей) воспитанников Учреждения. Заседания родительского комитета созываются не реже одного раза в квартал.</p> <p>Решения родительского комитета принимаются открытым голосованием при наличии более половины его членов, являются рекомендательными для родителей (законных представителей) воспитанников Учреждения. Заседания родительского комитета созываются не реже одного раза в квартал</p>
--	--

Структура и система управления соответствуют специфике деятельности Детского сада.

В 2022 году детский сад продолжает внедрение электронного документооборота в систему управления организацией. По итогам года работники отмечают, что стало проще работать с документацией, в том числе систематизировать ее и отслеживать сроки исполнения и хранения документов. Электронный документооборот позволил добиться увеличения эффективности работы детского сада за счет скорости доставки и подготовки документов, уменьшения затрат на бумагу и расходных комплектующих для принтеров и МФУ.

По итогам 2022года система управления детским садом оценивается как эффективная, позволяющая учесть мнение работников и всех участников образовательных отношений. В следующем году изменение системы управления не планируется.

III. Оценка содержания и качества подготовки воспитанников

Уровень развития детей анализируется по итогам педагогической диагностики.

Формы проведения диагностики:

- диагностические занятия (по каждому разделу программы);
- диагностические срезы;
- наблюдения, итоговые занятия.

Разработаны диагностические карты освоения основной образовательной программы дошкольного образования Детского сада (ООП Детского сада) для каждой возрастной группы. Карты включают анализ уровня развития воспитанников в рамках целевых ориентиров дошкольного образования и качества освоения образовательных областей. Так, результаты качества освоения ООП Детского сада, наконец, 2022 года выглядят следующим образом:

Уровень развития целевых ориентиров детского развития	Выше нормы		Норма		Ниже нормы		Итого	
	Кол-во	%	Кол-во	%	Кол-во	%	Кол-во	% воспитанников в пределах нормы
	197	30,4	409	63	43	6,6	649	93
Качество освоения образовательных областей	211	32,6	414	63,7	24	3,6	649	96

В июне 2022 года педагоги Детского сада проводили обследование воспитанников подготовительных групп на предмет оценки сформированности предпосылок к учебной деятельности в количестве 202 человека. Задания позволили оценить уровень сформированности предпосылок к учебной деятельности: возможность работать в соответствии с фронтальной инструкцией (удержание алгоритма деятельности), умение самостоятельно действовать по образцу и осуществлять контроль, обладать определенным уровнем работоспособности, а также вовремя остановиться в выполнении того или иного задания и переключиться на выполнение следующего, возможностей распределения и переключения внимания, работоспособности, темпа, целенаправленности деятельности и самоконтроля.

Результаты педагогического анализа показывают преобладание детей с высоким и средним уровнями развития при прогрессирующей динамике на конец учебного года, что говорит о результативности образовательной деятельности в Детском саду.

Детский сад скорректировал ООП ДО с целью включения тематических мероприятий по изучению государственных символов в рамках всех образовательных областей

Образовательная область	Формы работы	Что должен усвоить воспитанник
Познавательное развитие	Игровая деятельность Театрализованная деятельность Чтение стихов о Родине, флаге и т.д.	Получить информацию об окружающем мире, малой родине, Отечестве, социокультурных ценностях нашего народа, отечественных традициях и праздниках, госсимволах, олицетворяющих Родину
Социально-коммуникативное развитие		Усвоить нормы и ценности, принятые в обществе, включая моральные и нравственные.

		Сформировать чувство принадлежности к своей семье, сообществу детей и взрослых
Речевое развитие		Познакомиться с книжной культурой, детской литературой. Расширить представления о госсимволах страны и ее истории
Художественно-эстетическое развитие	Творческие формы – рисование, лепка, художественное слово, конструирование и др.	Научиться ассоциативно связывать госсимволы с важными историческими событиями страны
Физическое развитие	Спортивные мероприятия	Научиться использовать госсимволы в спортивных мероприятиях, узнать, для чего это нужно

IV. Оценка организации воспитательно-образовательного процесса

В основе образовательного процесса в Детском саду лежит взаимодействие педагогических работников, администрации и родителей. Основными участниками образовательного процесса являются дети, родители, педагоги.

Основные формы организации образовательного процесса:

- совместная деятельность педагогического работника и воспитанников в рамках организованной образовательной деятельности по освоению основной общеобразовательной программы;
- самостоятельная деятельность воспитанников под наблюдением педагогического работника.

Занятия ведутся по подгруппам.

Продолжительность занятий соответствует Сан ПиН 1.2.3685 - 21 и составляет:

- в группах с детьми от 2 до 3 лет - до 10 мин.
- в группах с детьми от 3 до 4 лет - до 15 мин.
- в группах с детьми от 4 до 5 лет - до 20 мин.
- в группах с детьми от 5 до 6 лет - до 25 мин.
- в группах с детьми от 6 до 7 лет - до 30 мин.

Между занятиями в рамках образовательной деятельности предусмотрены перерывы продолжительностью не менее 10 минут.

Основной формой занятия является игра. Образовательная деятельность с детьми строится с учетом индивидуальных особенностей детей и их способностей. Выявление и развитие способностей воспитанников осуществляется в любых формах образовательного процесса.

Чтобы не допустить распространения коронавирусной инфекции, администрация Детского сада в 2022 году продолжила соблюдать ограничительные и профилактические меры в соответствии с СП 3.1/2.4.3598 - 20:

- усиленный ежедневный фильтр воспитанников и работников;
- термометрия с помощью бесконтактных термометров и опрос на наличие признаков инфекционных заболеваний. Лица с признаками инфекционных заболеваний изолируются, а детский сад уведомляет территориальный орган Роспотребнадзора;
- еженедельную генеральную уборку с применением дезинфицирующих средств, разведенных в концентрациях по вирусному режиму;
- дезинфекцию посуды, столовых приборов после каждого использования;
- использование бактерицидных установок в групповых комнатах;
- частое проветривание групповых комнат в отсутствие воспитанников;
- проведение всех занятий в помещениях групповых ячеек или на открытом воздухе отдельно от других групп;
- требование о заключении врача об отсутствии медицинских противопоказаний для пребывания в детском саду ребенка, который переболел или контактировал с больным COVID - 19.

В детском саду выполняются все антикоронавирусные мероприятия. При реализации образовательной программы обучение выстраивается с соблюдением всех требований с целью сохранности здоровья и создания безопасной среды.

Для адаптации новых воспитанников проведены консультации педагога – психолога:

- 53 групповых консультаций с воспитанниками
- 39 индивидуальных консультаций с воспитанниками

V. Оценка кадрового обеспечения

Детский сад укомплектован педагогами на 90 процентов согласно штатному расписанию. Всего работает 47 педагогов.

Соотношение воспитанников:

Воспитанник/педагог - 13/1

Курсы повышения квалификации в 2022 году прошли 21 педагог.

Темы курсов повышения квалификации, в 2022 году, которые прослушали педагоги ДОО:

ФГБОУ ВО «ОмГПУ» «Совершенствование деятельности воспитателя в контексте требований профессионального стандарта "Педагог"»

ФГБОУ ВО «ОмГПУ» «Деятельность старшего воспитателя дошкольной образовательной организации в условиях новой образовательной стратегии».

ФГБОУ ВО "Шадринский государственный педагогический университет" «Инновационные технологии в дошкольном образовании»

ООО «Инфоурок» «Оценка и управление профессиональными рисками».

ООО "Центр инновационного образования и воспитания" «Основы обеспечения информационной безопасности детей»

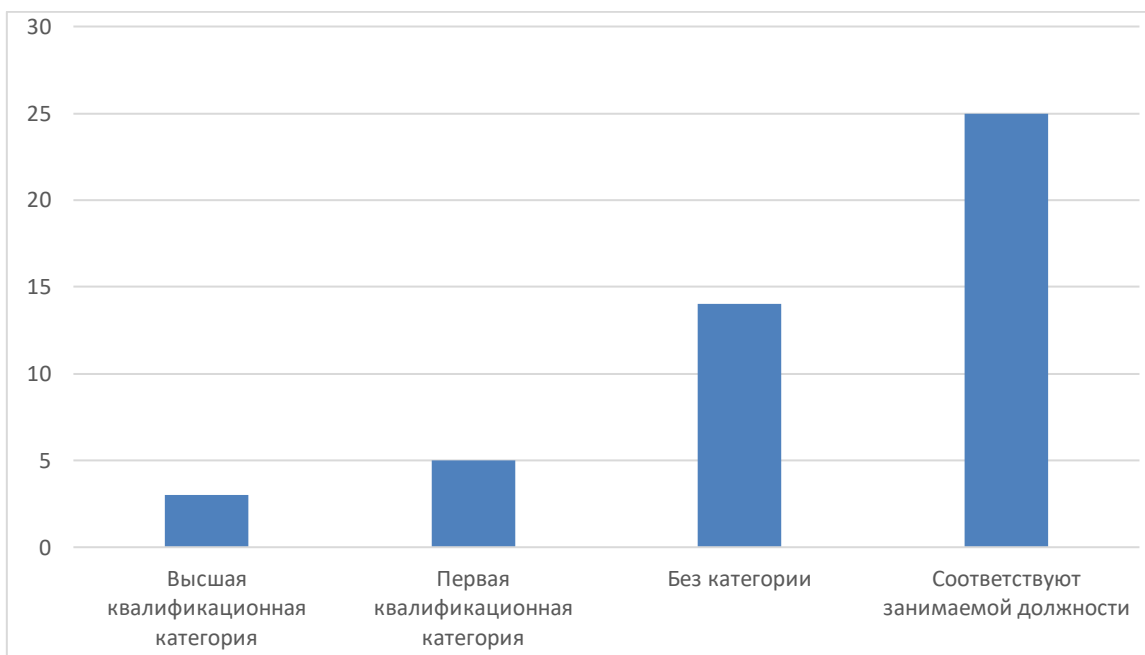
В 2022 г два воспитателя прошли профессиональную переподготовку:

Автономная некоммерческая организация дополнительного профессионального образования "Сибирский институт непрерывного дополнительного образования" по теме: "Воспитатель ДОО. Организация и планирование деятельности воспитателя ДОО в условиях реализации ФГОС"

Автономная некоммерческая организация дополнительного профессионального образования "Национальная академия дополнительного профессионального образования" по теме : "Логопедия. Содержание и организация коррекционно-педагогической работы по устранению различных нарушений речевой деятельности с дополнительной специализацией в области дошкольной дефектологии".

Диаграмма с характеристиками кадрового состава Детского сада

Категории педагогов



Всего из 47 педагогов работающих в ДОУ:

3 педагога - аттестованы на высшую квалификационную категорию.

5 педагогов аттестованы на первую квалификационную категорию.

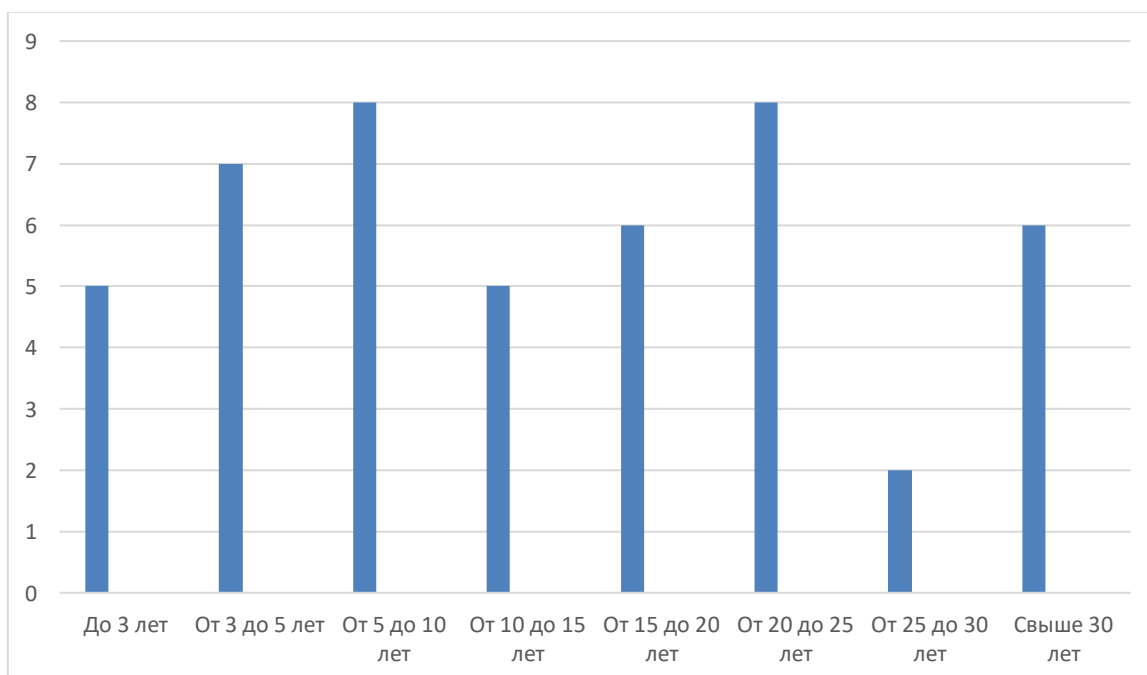
25 педагогов аттестованы на соответствие занимаемой должности.

14 педагогов запланировано на аттестацию в 2023 году.

За 2022 год педагогические работники прошли аттестацию и получили:

- соответствие занимаемой должности – 7 педагогов;

Стаж работы педагогических кадров



Педагоги ДОУ являются постоянными участниками регионального постоянно действующего семинара по теме «Духовно – нравственное воспитание и формирование понятий у дошкольников в контексте ФГОС» организатором, которого является АН ПОО «Многопрофильная Академия непрерывного образования». Детский сад является базовой площадкой Омской епархии Русской Православной Церкви (Московский Патриархат). Педагоги участвуют в реализации городских проектов: «Ритм», «Медиацентр «Детский взгляд», «Планета детства», «Менторство-точка роста детского сада», «Методический совет», регулярно повышают свой профессиональный уровень, эффективно участвуют в работе методических объединений, знакомятся с опытом работы своих коллег других дошкольных учреждений. Детский сад является площадкой городского проекта «Конструктор РППС». Все это в комплексе дает хороший результат в организации педагогической деятельности и улучшении качества образования и воспитания дошкольников.

В 2022 году педагоги Детского сада приняли активное участие в следующих мероприятиях:

- IV Областной августовский форум работников системы образования Омской области «Национальный проект «Образование»: шаг в будущее»
- работе межрегионального семинара-практикума «Развитие профессиональных компетенций педагога дошкольной образовательной организации в условиях реализации ФГОС»;
- XII Областной форум педагогов-наставников
- в дистанционном всероссийском форуме «Педагоги России: инновации в образовании»

С марта 2022 года в соответствии с изменениями законодательства детский сад ведет учет микротравм работников. Микротравмы за 2022 год не зафиксированы. Анализ факторов риска показал, какие обстоятельства чаще всего способствуют получению травм. На основании этого разработали и утвердили план мероприятий по устранению рискованных мест рабочего процесса, а именно:

- оборудовать ступеньки лестниц противоскользящим покрытием;
- заменить настил в центральном входе на не скользкий;
- механизировать уборку производственных помещений и территорий;
- обеспечить контроль искусственного освещения мест прохода работников;
- провести обучение по охране труда, безопасным методам и приемам выполнения работ;
- провести обучение по оказанию первой помощи пострадавшим;

VI. Оценка учебно – методического и библиотечно – информационного обеспечения

В Детском саду библиотека является составной частью методической службы. Библиотечный фонд располагается в методическом кабинете, кабинетах специалистов, группах детского сада. Библиотечный фонд представлен методической литературой по всем образовательным областям основной образовательной программы, детской художественной литературой, периодическими изданиями, а также другими информационными ресурсами на различных электронных носителях. В каждой возрастной группе имеется банк необходимых учебно – методических пособий, рекомендованных для планирования воспитательно – образовательной работы в соответствии с обязательной частью ООП.

Оборудование и оснащение методического кабинета достаточно для реализации образовательных программ. В методическом кабинете созданы условия для возможности организации совместной деятельности педагогов. В детском саду учебно – методическое и информационное обеспечение достаточно для организации образовательной деятельности и эффективной реализации образовательных программ.

В 2022 году Детский сад пополнил учебно-методический комплект к примерной образовательной программе дошкольного образования «От рождения до школы» в соответствии с ФГОС. Приобрели методические пособия:

- комплекты методической литературы по всем возрастным группам в обновленной редакции
- парциальные образовательные программы в новой редакции
- серии «Мир в картинках», «Рассказы по картинкам», «Расскажите детям о...», «Играем в сказку»
- картины для рассматривания, плакаты;

Оборудование и оснащение методического кабинета достаточно для реализации образовательных программ. В методическом кабинете созданы условия для возможности организации совместной деятельности педагогов. Однако, кабинет недостаточно оснащен техническим и компьютерным оборудованием.

Информационное обеспечение Детского сада включает:

- информационно-телекоммуникационное оборудование — в 2022 году пополнилось 2 ноутбуками, проектором мультимедиа;
- программное обеспечение — позволяет работать с текстовыми редакторами, интернет-ресурсами, фото-, видеоматериалами, графическими редакторами.

В Детском саду учебно-методическое и информационное обеспечение достаточно для организации образовательной деятельности и эффективной реализации образовательных программ.

Электронные средства обучения применяются только для детей, которым исполнилось 5 лет, согласно требованиям п.2.10.2СП 2.4.3648-20. Приобретенное оборудование соответствует требованиям СП2.4.3648-20, Сан ПиН1.2.3685-21 и техническим регламентам.

VII. Оценка материально – технической базы

В детском саду сформирована материально - техническая база для реализации образовательных программ, жизнеобеспечения и развития детей, оборудованы следующие помещения:

здание № 1:

- групповые помещения – 4;
- кабинет заведующего – 1;
- кабинет педагога – психолога – 1;
- музыкальный зал/ спортивный зал - 1
- пищеблок – 1;
- прачечная - 1;

- медицинский кабинет – 1;

здание № 2:

- групповые помещения – 18;
- музыкальный зал - 1;
- спортивный зал – 1;
- кабинет педагога – психолога - 1;
- кабинет дополнительного образования - 1;
- кабинет службы ранней помощи - 1;
- методический кабинет – 1;
- кабинет заведующего – 1;
- бухгалтерия – 1;
- кабинет заместителя заведующего – 1;
- пищеблок – 1;
- прачечная – 1;
- медицинский кабинет – 1;

При создании предметно – развивающей среды воспитатели учитывают возрастные, индивидуальные особенности детей своей группы. Оборудованы групповые комнаты, включающие игровую, познавательную, обеденную зоны, уголки уединения.

В 2022 году в период приостановления образовательной деятельности в Детском саду проведен частично косметический ремонт и генеральные уборки всех групповых помещений, коридоров и залов.

Было проведено обследование технического состояния здания № 1 Детского сада и отдельно стоящих зданий прачечной и овощехранилища с привлечением сторонней организации. По результатам обследования получено экспертное заключение. Информация с результатами обследования передана в департамент образования Администрации города Омска.

В период приостановления образовательной деятельности в здании № 1 было проведено частичное окрашивание здания со стороны главного входа.

В здании № 2 выполнены ремонтные работы по восстановлению кафельного покрытия пола. Организован ремонт холодильного оборудования, плит и сушильной машины в прачечной.

В 2022 году на пост охраны приобретены металлоискатели.

В рамках национальных проектов «Образование» и «Демография» детском саду с целью обеспечения доступности дошкольного образования для детей раннего возраста реализовывалась программа развития на 2020-2024 годы. В 2022 году были проведены мероприятия по созданию условий для детей в возрасте от 2 до 3 лет. Произведен ремонт групповых помещений, приобретены средства обучения и воспитания, требуемых для реализации образовательных программ дошкольного образования и присмотра и ухода за детьми.

Материально – техническое состояние Детского сада и территории соответствует действующим санитарно – эпидемиологическим требованиям к устройству, содержанию и организации режим работы в дошкольных организациях, правилам пожарной безопасности, требованиям охраны труда.

В 2022 году при оценке материально – технического оснащения Детского сада для проведения занятий с воспитанниками выявлены следующие трудности:

- недостаточно необходимого оборудования (ноутбуков, компьютеров или планшетов), сетевых фильмов, стабилизирующих фильтров;

- нет достаточного технического обеспечения для организации мероприятий с родителями воспитанников.

Необходимо в 2023 году продолжить модернизацию цифрового обучающего оборудования и программного обеспечения, определить источники финансирования.

VIII. Оценка функционирования внутренней системы оценки качества образования

В Детском саду утверждено «Положение о внутренней системе оценки качества образования» от 23.01.2019 г.

Система качества дошкольного образования рассматривается как система контроля внутри дошкольной образовательной организации, которая включает в себя интегративные составляющие:

- ✓ образовательная статистика;
- ✓ мониторинговые исследования;
- ✓ социологические опросы;
- ✓ отчеты педагогов и воспитателей БДОУ;
- ✓ посещение НОД, мероприятий, организуемых педагогами БДОУ.

С целью повышения эффективности учебно-воспитательной деятельности применяется педагогический мониторинг, который даёт качественную и своевременную информацию, необходимую для принятия управленческих решений.

Состояние здоровья и физического развития воспитанников удовлетворительные. 93 процента детей успешно освоили образовательную программу дошкольного образования в своей возрастной группе. Воспитанники подготовительных групп показали высокие показатели готовности к школьному обучению и 12 процентов выпускников зачислены в школы с углубленным изучением предметов. В течение года воспитанники Детского сада успешно участвовали в конкурсах и мероприятиях различного уровня.

В период с 12.10.2022 года по 19.10.2022 года было проведено анкетирование 197 родителей. Получены следующие результаты:

- доля получателей услуг, положительно оценивающих доброжелательность и вежливость работников организации, — 84 процента;
- доля получателей услуг, удовлетворенных компетентностью работников организации, — 76 процентов;
- доля получателей услуг, удовлетворенных материально-техническим обеспечением организации, — 71 процент;
- доля получателей услуг, удовлетворенных качеством предоставляемых образовательных услуг, — 83 процента;
- доля получателей услуг, которые готовы рекомендовать организацию родственникам и знакомым, — 94 процента.

Анкетирование родителей показало высокую степень удовлетворенности качеством предоставляемых услуг.

Результаты анализа показателей деятельности организации

Данные приведены по состоянию на 31.12.2022 г.

Показатели	Единица измерения	Количество
Образовательная деятельность		
Общее количество воспитанников, которые обучаются по программе дошкольного образования в том числе обучающиеся:	Человек	646
- в режиме полного дня (12 часов)		646
- в режиме кратковременного пребывания (3- 5 часов)		0
- в семейной дошкольной группе		0
- по форме семейного образования с психолого – педагогическим сопровождением, которое организует Детский сад		0
Общее количество воспитанников в возрасте до трех лет	человек	81
Общее количество воспитанников в возрасте от трех до восьми лет	человек	565
Количество (удельный вес) детей от общей численности воспитанников, которые получают услуги просмотра и ухода, в том числе в группах:	Человек (процент)	
-8 – 12 часов пребывания;		646 (100%)
- 12 – 14 часов пребывания;		0 (0%)
- круглосуточное пребывания		0 (0%)
Численность (удельный вес) воспитанников с ОВЗ от общей численности воспитанников, которые получают услуги:	Человек (процент)	
- по коррекции недостатков физического, психического развития;		0 (0%)
- обучению по образовательной программе дошкольного образования;		2(0,3%)
- присмотру и уходу		0 (0%)
Средний показатель пропущенных по болезни дней на одного воспитанника	День	22
Общая численность педагогических работников, в том числе количество пед. работников:	Человек	47
- с высшим образованием;		29
- высшим образованием педагогической направленности (профиля);		25
- средним профессиональным образованием;		18
- средним профессиональным образованием педагогической направленности (профи)		15
Количество (удельный вес численности) педагогических работников, которым по результатам аттестации присвоена квалификационная категория, в общей численности педагогических работников, в том числе:	Человек (процент)	
- с высшей;		3(6%)
- первой		5 (10%)
Количество (удельный вес численности) педагогических	Человек	

работников, в общей численности педагогических работников, педагогический стаж работы которых составляет:	(процент)	
- до 5 лет;		7(14%)
- больше 30 лет		6 (12,7%)
Количество (удельный вес численности) педагогических работников в общей численности педагогических работников в возрасте:	Человек (процент)	
- до 30 лет;		4 (8,5%)
- от 55 лет		4 (8,5%)
Численность (удельный вес) педагогических и административно – хозяйственных работников, которые за последние 5 лет прошли повышение квалификации или профессиональную подготовку, от общей численности таких работников	Человек (процент)	47 (100%)
Численность (удельный вес) педагогических и административно – хозяйственных работников, которые за последние 5 лет прошли повышение квалификации по применению в образовательном процессе ФГОС, от общей численности таких работников	Человек (процент)	47 (100%)
Соотношение «педагогический работник / воспитанник»	Человек/ человек	1/13
Наличие в детском саду:	Да/ нет	
- музыкального руководителя;		да
- инструктора по физической культуре;		да
- учителя – логопеда;		нет
- логопеда;		нет
- учителя – дефектолога;		нет
- педагога - психолога		да
Инфраструктура		
Общая площадь помещений, в которых осуществляется образовательная деятельность, в расчете на одного воспитанника	Кв. м 5,71	Здание № 1 – 2,2 Здание № 2 – 1,9
Площадь помещений для дополнительных видов деятельности воспитанников	Кв. м - -	Здание № 1 – 70,9 Здание № 2 – 173,6
Наличие в детском саду:	Да / нет	
- физкультурного зала;		Здание №2 – да; Здание №1 - нет;
- музыкального зала;		Да
- прогулочных площадок, которые оснащены так, чтобы обеспечить потребность воспитанников в физической активности и игровой деятельности на улице		Да

Анализ показателей указывает на то, что Детский сад имеет достаточную инфраструктуру, которая соответствует требованиям СанПиН 2.4.3648-20 «Санитарно –

эпидемиологические требования к организации воспитания и обучения, отдыха и оздоровления детей и молодежи» и позволяет реализовать образовательные программы в полном объеме в соответствии с ФГОС ДО.

Детский сад укомплектован достаточным количеством педагогических и иных работников, которые имеют высокую квалификацию и регулярно проходят повышение квалификации, что обеспечивает результативность образовательной деятельности.